

深圳市 2019 年地质灾害防治方案

二〇一九年三月

目 录

前 言	1
第一章 我市地质灾害基本情况.....	2
一、2018 年降雨和灾险情概况	2
二、2019 年地质灾害发展趋势预测	3
第二章 2018 年地质灾害防治工作开展情况	4
第三章 2019 年地质灾害防治工作方案	8
一、指导思想、基本原则和工作目标	8
二、重点防范区	9
三、重点防范期	12
四、各单位工作分工	12
五、重点环节工作要求	17
附则	24
附件 1 深圳市 2019 年地质灾害重点防范区分布图.....	25
附件 2 深圳市 2019 年地质灾害重点防范区一览表.....	26
附件 3 深圳市 2019 年地质灾害隐患重点治理一览表.....	28
附件 4 深圳市 2019 年一般地质灾害隐患点防治一览表.....	30

前 言

地质灾害防治工作不仅关系到人民生命财产安全，也是贯彻落实党的十九大精神，落实习近平总书记关于大力提高自然灾害防治能力的指示，加大生态系统保护力度、推进生态文明建设的重要工作之一。为切实提升我市地质灾害防治能力，避免和减轻地质灾害造成的损失，维护人民生命和财产安全，促进我市经济和社会的可持续发展，根据国务院《地质灾害防治条例》（国务院令第 394 号）、《深圳市地质灾害防治管理办法》（深圳市人民政府令第 241 号）等相关法律法规文件要求和《深圳市地质灾害防治规划(2016-2025 年)》，结合我市实际，制定本方案。

第一章 我市地质灾害基本情况

一、2018年降雨和灾险情概况

（一）2018年降雨概况

2018年，我市台风风雨影响年景偏重，旱涝急转降雨集中，雨强大，阶段性寒冷突出，高温出现早，天气气候呈现出“台风风雨影响重，旱涝急转雨强大，降雨集中暴雨多”的特征。2018年共有8个热带气旋对我市产生风雨影响，其中“艾云尼”、“山神”、“贝碧嘉”、“山竹”4个对我市造成了明显或严重风雨影响。全年平均累计降水量2047.3mm，与近五年同期平均值(2032.3mm)基本持平，较去年(1967.1)偏多4%。年内降雨集中且分布不均，全年共记录到降水日122天，局地暴雨以上日数56天，局地特大暴雨5天，均超过2008年成为近10年来最多。

（二）2018年灾险情情况

2018年全市未发生造成人员伤亡和重大财产损失的地质灾害，出现斜坡类崩塌险情多起，均得到了及时、有效处置。

（三）灾险情分析

1、地质灾害险情多发生在人工开挖形成的无护坡措施的建筑边坡地段。

2、灾险情分布与降雨有直接关系，主要发生于8月至9月的持续强降雨期间，规模较小，不易提前发现。

3、地层岩性是地质灾害发生的内在因素，降雨、人工切坡等工程活动是地质灾害发生的引发因素。

二、2019年地质灾害发展趋势预测

（一）2019年降雨趋势预测

根据气象部门预测，2019年深圳灾害性天气气候影响程度较2018年偏轻，呈现“入汛早，龙舟水强，台风影响早”的气候特点。预计年平均雨量1800-1900mm，较2018年少1成；有40-45天局地以上暴雨降水，较2018年少，但极端强降水风险高；汛期4月中旬开始，9月下旬前后结束，5-8月强降水集中；龙舟水（5月下旬至6月中旬）偏强，但大暴雨持续天数不及2018年。

台风影响接近正常年份，较2018年轻。预计2019年有6-7个台风进入我市500公里防御圈，有3-4个将对深圳造成影响，首个进入我市500公里的台风在6月；台风登陆点珠江口以西为主；南海台风影响概率较大，路径复杂多变。

（二）地质灾害发展趋势预测

根据2019年全市降雨趋势预测，结合地质环境条件及近年我市地质灾害致灾特点，2019年我市地质灾害的趋势是：前汛期（4-6月）主要为强对流天气带来的强降水，后汛期（7-9月）主要为台风带来的强降雨，可能引发群发性、突发性崩塌、滑坡和泥石流地质灾害。全市非汛期（1-3月，10-12月）降水偏少，地下水补给量减少，可能导致地下水位下降，应注意龙岗区、坪山区和大鹏新区等可溶岩地区发生岩溶塌陷地质灾害。

第二章 2018 年地质灾害防治工作开展情况

2018 年在市委市政府的坚强领导下，全市各区各部门按照市 2018 年防治方案的要求全力推进并圆满完成各项工作任务。尤其是经过近年大规模治理，我市地质灾害防治工作取得了明显成效，2018 年未发生造成人员伤亡和重大财产损失的地质灾害。

2018 年全年通过治理，全市各级防治责任单位共消除地质灾害隐患点 111 个，使约 1600 人免受地质灾害直接威胁，避免潜在经济损失约 2.1 亿元，取得了良好的社会效益、经济效益和环境效益。2018 年我市地质灾害防治主要开展了以下工作：

一、领导重视，提前部署各项工作

2018 年 1 月，《深圳市地质灾害防治规划（2016-2025 年）》经市政府批准后印发实施，明确了我市地质灾害防治工作目标和主要任务，对近年防治工作进行了统筹安排。2018 年 4 月，市政府召开了全市防治工作动员会，全面安排部署 2018 年各项防治工作，并与各区政府（含新区管委会，下同）签订了防灾责任书。会后各区（新区）相继召开辖区防治工作会议，层层落实防灾责任，安排年度工作。

2018 年印发了《深圳市区级年度地质灾害防治方案编制技术指引》，各区均编制印发了辖区地质灾害 2018 年防治方案，对辖区年度防治工作进行了进一步的具体安排，落实

了“强区放权”工作要求。

二、预防为主，积极开展巡查监测

目前，我市已基本形成“汛前排查、汛中巡查、汛后核查”的工作模式，始终将预防工作摆在第一位，确保排查不留死角，防范不漏重点。2018年汛前，各区（新区）组织对辖区地质灾害隐患点进行全面排查，将存在危险的隐患点全部纳入基层群测群防体系，切实落实预防责任。汛期对所有隐患点开展定期巡查，汛后对所有隐患点开展再次核查工作，汛前、汛中、汛后均对隐患点台账进行动态更新。

按照“深圳 90”政府投资建设项目审批制度改革方案要求，出台了《前海蛇口自贸片区区域性地质灾害危险性评估工作指引（试行）》，推进了政府投资建设项目审批制度改革试点工作。2018年开展了《深圳市区级斜坡类地质灾害自动化监测预警系统建设运营和维护技术指引（试行）》编制工作，支持和指导各区建立符合辖区实际的地质灾害全自动监测系统，并对 86 处隐患点进行了专业监测，通过掌握其形变位移、水位等变化情况，为做好防灾避险工作提供了预警参考。

开展了龙岗区龙岗街道、龙城街道、横岗街道和大鹏新区葵涌街道岩溶地面塌陷重点勘查工作，启动了全市 1:50000 地质灾害详细调查工作，全面、系统摸清全市各类地质灾害隐患，为进一步提升我市地质灾害防治工作水平奠定了坚实基础。

三、提前警示，及时发布预警信息

结合我市降雨情况和地质环境条件，2018年汛期市规划国土委联合市气象局共发布地质灾害气象风险分区预警27次，其中一级（红色）预警1次，二级（橙色）预警4次，三级（黄色）预警22次。预警信息及时通过电视台、电台、网站、短信和传真等多种途径通知到各相关防灾部门人员和社会大众，为及时做好地质灾害防灾减灾工作发出了警示信息。

四、全力开展应急处置，避免人员伤亡

加强应急值守，严格落实汛期值班制度。一旦地质灾害气象风险预警发布，相关单位立即安排带班领导和值班人员进行值班，同时安排专家值班，确保上级指示及时传达，险情灾情及时掌握，并组织专家协助处置。2018年全市开展了63次应急抢险，空楼795栋，疏散5004人次。尤其是防御台风“艾云尼”、“山神”、“贝碧嘉”和超强台风“山竹”期间，全市各区各部门提前部署、通力合作全力做好各项具体防御工作，有效避免了地质灾害造成的人员伤亡。

2018年开展了市地质灾害“双盲”应急演练，检验了修订后的市地质灾害应急预案，进一步完善了全市各区、各部门的地质灾害应急协调工作机制。另外，全市各区2018年还开展了桌面推演、沙盘模拟、实地演练等多种形式的地质灾害专项应急演练达19次。

五、积极开展工程治理，尽快消除安全隐患

2018年继续大力推进历年地质灾害治理项目的实施，纳入近三年治理计划的108处地质灾害隐患点已有98处完成

竣工验收或主体施工，完成率达 91%。

六、不断提升地质灾害防灾减灾信息化水平

2018年继续完善了全市地质灾害防治管理信息系统，组建为地质灾害防灾减灾服务的三维空间信息系统和城市管理大数据平台，初步构建全市统一、市区联动的全自动监测网络，进一步提升了我市地质灾害防治工作管理和公众服务水平。

七、加强宣传，有针对性地开展业务培训

为增强群众和学生的防灾减灾意识，提高自救互救能力，市规划国土委会同各区政府深入学校、社区、公园和工厂开展了形式多样的地质灾害防治科普宣传活动。2018年全市开展现场宣传活动 86 多场，各类宣传次数 273 多次，发放宣传品 12 万多份，通过深圳广播电台投放地质灾害防治知识音频公益广告 77 次，通过深圳公交、地铁、楼宇投放地质灾害防治知识公益视频广告 500 次，保证了各类宣传、公益广告受众在 30 万人以上。2018 年对全市各部门和基层防灾工作人员开展了 46 场地质灾害防治工作业务培训，参训人员超过 3600 人。进一步提升了基层工作人员的防灾意识和业务能力。

第三章 2019 年地质灾害防治工作方案

一、指导思想、基本原则和工作目标

（一）指导思想。全面贯彻党的十九大精神，以及党中央、国务院关于安全生产领域改革发展的意见等系列重要指示精神，进一步落实市委市政府“城市质量提升年”的工作部署，大力推进地质灾害防治工作，持之以恒抓重点、补短板、强弱项，牢固树立安全发展理念，强化安全红线意识，增强市民群众安全感，突出重点整体推进，全面提高我市地质灾害防治工作水平。

（二）基本原则。坚持属地管理、分级负责和职能部门分类监管相结合的原则，进一步强化区政府的地质灾害防治工作主体责任，做到政府组织领导、部门分工协作、全社会共同参与；坚持预防为主、防治结合，科学运用监测预警、搬迁避让和工程治理等多种手段相结合，有效规避灾害风险；坚持群专结合、群测群防，充分发挥专业监测机构作用，紧密依靠广大基层群众全面做好地质灾害防治工作；坚持谁引发、谁治理，对地质灾害隐患明确监测预防、治理加固责任单位和行业监管部门，切实落实防范治理和行业监管责任；坚持统筹规划、综合治理，在加强地质灾害防治的同时，协调推进生态环境治理工作。

（三）工作目标。对全市已查明的危险性较大的地质灾

害隐患点进行治理，进一步完善我市地质灾害调查评价体系、监测预警体系、综合治理体系和应急防治体系，提高我市地质灾害防治工作管理水平，以最大限度避免或减轻地质灾害造成的人员伤亡和财产损失。

二、重点防范区

我市地质灾害防范的重点区域位于人口密集、工程活动强烈地区，以及供电、供水、供气、通信等重要生命线工程沿线等存在地质灾害隐患区域。各区政府应高度重视，加强领导，明确责任，在编制辖区 2019 年地质灾害防治方案时，要对辖区内地质灾害重点防范区的排查、巡查、监测、应急抢险、工程治理等各项防范工作进行部署并落实。市各相关部门应按照各自的职责对本行业领域地质灾害重点防范区内的防治工作进行督促、检查。

根据我市地质环境条件、地质灾害易发区和地质灾害防治规划分区情况，综合划定以下重点防范区（附件 1）：

（一）斜坡类地质灾害重点防范区

- 1、玉塘上新围—石岩水田—大浪横浪片区；
- 2、光明凤凰—白花—观澜大水坑—观湖新田—樟坑径片区；
- 3、梅林—银湖—笔架片区；
- 4、银湖旅游中心西侧、清水河西侧、围岭公园片区、沙湾路西北侧
- 5、平湖甘坑—坂田上雪—布吉—木棉湾—南湾丹竹头

片区；

- 6、坪地红花岭片区；
- 7、碧岭街道碧岭—黄竹坑；
- 8、坪地白石塘—发冈埔—水背—牛眠岭；
- 9、龙田湖洋坑—坑梓井水湾；
- 10、马峦街道马峦—赤坳—石井金龟；
- 11、葵涌洞背—官湖—径心水库—坝光；
- 12、石井田心—水祖坑；
- 13、大鹏上围—南澳水头沙—吉坳山；
- 14、南澳东山—杨梅坑—鹿咀；
- 15、松岗碧头—幸福村—公明莲塘水库—新湖圳美；
- 16、马田下石家—松岗庙仔坑—公明田寮—玉塘念坑—沙井牛过路—福永立新水库；
- 17、桃源居—铁岗水库—留仙洞；
- 18、小铲岛—大铲岛、大小南山片区；
- 19、石岩朗心—西丽牛成；
- 20、龙华虎坑—大浪船坑—凤凰鹅颈水库；
- 21、坂田和磡—民治樟坑—梅林关；
- 22、观澜大湖—牛湖；
- 23、龙城黄泥湖—回龙埔—格坑—横岗荷坳—山子下；
- 24、沙头角伯公坳—盐田—梅沙—碧岭；
- 25、龙岗西湖村—盲塘坳；

26、龙岗赤石岗—浪背—坑梓石桥沥—金沙—龙田猫公—南布一带；

27、马峦赤坳一带；

28、葵涌虎地排—罗屋田水库

(二) 岩溶塌陷地质灾害重点防范区

1、荷坳—龙岗中心区；

2、龙田街道龙田世居；

3、龙田长坑；

4、龙田老坑村；

5、坑梓秀山新村小区—杓麻岭；

6、碧岭沙坑—赤子香村—乌泥浪岩；

7、石井福民路东—草铺社区；

8、石井井子吓村—矮岭村—咸水湖村；

9、石井树山背村西；

10、葵涌中学—谭屋围—深水田；

11、葵涌白石光—澳头；

12、龙翔大道—龙平大道一带；

13、横岗茜坑；

14、赤石岗—底下田一带；

15、坪地；

16、龙田文化新村—坑梓街道办；

17、龙田长坑；

18、龙田盘古石—西坑村；

- 19、碧岭育才小学南—翠峰绿洲—汤坑北；
- 20、牛角龙村；
- 21、马峦坪环—东纵纪念馆—石井横塘院式小区—树山背；
- 22、葵涌

（三）地面沉降地质灾害重点防范区

- 1、沙井民主村—机场北；
- 2、前海湾；
- 3、欢乐海岸西—深圳湾体育中心—蛇口深圳湾大桥

（四）位于地质灾害易发区内的，且正在施工建设的高速公路、地铁沿线、轨道交通线网

上述地区受强降雨及工程活动等因素的影响，可能诱发滑坡、崩塌、泥石流、岩溶塌陷等突发地质灾害，可能造成人员伤亡和财产损失，应采取针对性预防措施予以重点防范（详见附件2），最大限度地避免或减轻地质灾害造成的损失，确保人民生命财产安全。

三、重点防范期

滑坡、崩塌等斜坡类地质灾害的重点防范期为汛期（4-9月），尤其在台风带来的强降雨期间应重点关注。岩溶塌陷地质灾害重点防范期为非汛期。

四、各单位工作分工

根据《地质灾害防治条例》（国务院令第394号）、《深圳市地质灾害防治管理办法》（市人民政府令第241号）以及《印发深圳市贯彻落实国务院关于加强地质灾害防治工作

决定重点工作分工方案的通知》(深府办函〔2013〕133号)、《中共深圳市委办公厅 深圳市人民政府办公厅关于印发〈深圳市党政部门安全管理工作职责规定〉的通知》(深办〔2016〕18号)和《深圳市人民政府关于印发〈深圳市全面深化规划国土体制机制改革方案〉的通知》(深府函〔2016〕259号)以及《深圳市机构改革方案》(深发〔2019〕2号)等相关规定,各有关部门要按照各自的职责负责相关的地质灾害防治工作,各区政府对辖区地质灾害防治工作负总责,统筹并落实辖区地质灾害防治计划、立项、资金、实施等各项工作。各单位工作任务如下:

各区政府对辖区地质灾害防治工作负总责,主要负责:制定辖区2019年地质灾害防治方案,安排地质灾害(隐患)监测、专项治理工程计划,并组织实施;安排落实辖区地质灾害(隐患)巡查、监测、应急处置、工程治理和后续维护等防治资金;对辖区内地质灾害隐患点开展排查、登记、建档,建立健全辖区地质灾害群测群防体系,落实群测群防经费、人员、装备,组织开展日常巡查、专业监测等预防工作;发放地质灾害隐患点防灾明白卡和避险明白卡,设置地质灾害隐患点警示标志;制定区级突发地质灾害应急预案,组建区级地质灾害应急救援队伍,做好应急物资储备,建立应急专家库,开展辖区地质灾害应急抢险以及涉险建筑的清拆、停用、空楼和人员疏散安置等工作;负责辖区内政府投资的专项地质灾害治理工程项目的立项、概算审批、实施、监管、验收、审计等工作,督促其他责任单位落实地质灾害(隐患)

专项治理，对治理责任无法落实的地质灾害（隐患）代为强制治理；负责辖区政府组织治理的已竣工验收的地质灾害（隐患）专项治理工程的日常维护管理，督促其他责任单位落实专项治理工程的后续维护管理工作；组织开展地质灾害防治宣传、培训和应急演练；检查、督促辖区内各责任单位落实地质灾害防治措施。

市应急管理局：负责统一组织、统一指挥、统一协调地质灾害突发事件应急救援，编制、修订市突发地质灾害应急预案，协调应急预案衔接工作，组织开展预案演练。按照分级负责的原则，负责地质灾害突发事件应急救援。指导协调相关部门地质灾害防治工作。掌握影响本部门职责范围内石油管道和危险化学品生产、储存场所等重要基础设施、场所安全的地质灾害（隐患）情况，监督相关责任单位落实地质灾害（隐患）防治措施。

市规划和自然资源局：组织指导协调和监督地质灾害调查评价及隐患的普查、详查、排查，负责对地质灾害（隐患）及其等级、监测预防责任单位、专项治理责任单位进行调查、认定；指导各区、相关部门开展地质灾害群测群防、专业监测和预报预警等工作，指导开展地质灾害工程治理工作；承担地质灾害应急救援的技术支撑工作。

市住房和城乡建设局：监督本行业领域建设工程落实地质灾害防治工作。掌握本行业领域房屋、轨道交通建设工程造成的可能引发地质灾害的建筑边坡以及影响燃气管道、建筑物废弃物受纳场（未封场）等基础设施安全的地质灾害（隐患）

情况，监督相关责任单位落实地质灾害（隐患）防治措施。

市交通运输局：监督、协调本行业领域建设工程落实地质灾害防治工作。掌握本行业领域交通建设工程（轨道交通建设工程除外）造成的可能引发地质灾害的建筑边坡以及影响公路、铁路、城市道路、交通场站等重要基础设施安全的地质灾害（隐患）情况，监督、协调相关责任单位落实地质灾害（隐患）防治措施。

市水务局：监督本行业领域建设工程落实地质灾害防治工作。掌握本行业领域水务建设工程造成的可能引发地质灾害的建筑边坡和水库、河道及排洪渠等基础设施周边地质灾害（隐患）情况，监督相关责任单位落实地质灾害（隐患）防治措施。

市城市管理和综合执法局：监督本系统相关单位和下级部门做好地质灾害防治工作。掌握本系统公园、绿道等范围内的地质灾害（隐患）情况，监督相关责任单位落实地质灾害（隐患）防治措施。

市工业和信息化局：监督本系统相关单位做好地质灾害防治工作。重点掌握影响输供电设施等重要基础设施安全的地质灾害（隐患）情况，监督相关责任单位落实地质灾害（隐患）防治措施。

市市场监督管理局：掌握耕地及基本农田地质灾害（隐患）情况，监督相关责任单位落实地质灾害（隐患）防治措施。

市教育局：掌握影响本系统各类教育机构安全的地质灾

害（隐患）情况，监督相关责任单位落实地质灾害（隐患）防治措施；将地质灾害防治知识纳入学校公共安全教育内容。

市文化广电旅游体育局：掌握影响本系统各类文化娱乐、广播电视、旅游、体育等场所（单位）安全的地质灾害（隐患）情况，监督相关责任单位落实地质灾害（隐患）防治措施。

市发展和改革委员会：指导和协助各区（新区）发改部门做好地质灾害治理工程项目的立项审批工作，简化审批流程，进一步提高审批效率。对本部门负责审批的建设工程项目进行严格审核，对未按规定开展地质灾害危险性评估的建设项目不予审批。

市财政局：会同各区政府按照规定统筹安排政府投资的地质灾害防治各类资金。

市气象局：做好气象服务保障，会同市规划和自然资源局开展地质灾害气象风险预警工作。

市建筑工务署：做好本部门管理的建设工程涉及的地质灾害（隐患）防治工作。

市轨道办：掌握影响本部门职责范围内的轨道交通等重要基础设施安全的地质灾害（隐患）情况，监督相关责任单位落实地质灾害（隐患）防治措施。

因机构改革，部分单位和部门涉及的地质灾害防治相关工作发生变化，各部门、单位要加强协调沟通与合作，最大限度发挥多部门协同处置地质灾害联动机制的作用，形成快捷高效的防灾救灾合力，确保人民生命财产安全。

五、重点环节工作要求

（一）预防

1、从源头控制地质灾害的发生

为从源头控制地质灾害发生，各相关部门在开展城市建设项目的过程中，应严格落实地质灾害危险性评估工作要求和建设项目的配套防治工程与主体工程同步设计、施工、验收和交付使用的“四同步”制度。要坚决查处地质灾害易发区内的违法建筑和违法用地行为，避免形成地质灾害隐患。贯彻《深圳市人民政府关于农村城市化历史遗留产业类和公共配套类违法建筑的处理办法》，消除违法建筑周边的地质灾害安全隐患。

对于安全隐患多、建筑密度大和人口较为集中的依山而建的片区，要把地质灾害防治与城市更新、土地整备、基础设施建设统筹考虑，综合整治，有序推进，确保整治后不再遭受地质灾害威胁。

2、健全群测群防体系

各区政府要不断加强辖区基层地质灾害群测群防体系建设。一是要落实群测群防经费和装备，继续完善区级、街道、社区、责任单位群测群防四级网络。二是要将辖区排查发现的所有地质灾害隐患点（含历年发现隐患点）均纳入群测群防体系，逐点明确群测群防工作人员，确保工作人员不断岗。三是要组织街道办和相关部门（单位）开展地质灾害汛前排查、汛中巡查和汛后核查工作，设定辖区内的主要地

质灾害隐患点的边界警示。四是要督促监测预防责任单位根据地质灾害隐患点实际情况采取巡回检查、简易监测或专业监测等预防措施，发现灾险情及时处置。

3、专业监测

原则上，各区应将规模和危害性较大的隐患点在工程治理前全部纳入专业监测。各区政府要继续完善辖区地质灾害全自动专业监测系统，做好防灾减灾工作。龙岗区、坪山区、大鹏新区还应对岩溶塌陷地质灾害重点防范区（详见附件2）开展专业监测。宝安区、南山区、前海管理局还应对地面沉降地质灾害（详见附件2）开展专业监测。

4、及时发布地质灾害气象风险预警

市规划和自然资源局要会同市气象局进一步完善地质灾害气象风险预警网络建设，密切关注降雨情况，加强预警会商，及时发布地质灾害气象风险分区预警，并通过电视、电台、短信、网络等途径传达至有关人员，指导防治工作人员和社会公众做好防灾减灾工作。

5、加强宣传培训工作

各区政府、市相关部门应结合辖区和行业特点，借助高科技技术手段有针对性地深入开展形式多样的科普宣传和培训教育。一是要在人口密集区和地质灾害隐患点集中地区普及识灾防灾、灾险情速报、避险自救等知识。二是要开展符合深圳实际情况的宣传教育，切实增强全社会的地质灾害防范意识，提高防灾避险能力。三是组织相关部门干部、基层社区负责人和群测群防工作人员参加防治专业知识培训。

四是在电视、电台、报刊、网络等媒介开辟地质灾害防治宣传公益栏目，用 VR 技术、无人机等丰富地质灾害防治知识宣传手段和途径。五是加强对中小学学生关于地质灾害防治知识的教育和避险技能演练。六是通过 12350 安全生产特服电话、各类险情报送 app、微信公众号、微博等途径进一步健全公众参与地质灾害防治的工作机制。

6、继续推进各类地质灾害调查评价工作

2019 年力争完成龙岗区龙岗、龙城和横岗街道 1:10000 岩溶塌陷地质灾害重点勘查主要工作。继续推进 1:50000 地质灾害详细调查工作，并建立防治数据库，为进一步提升我市地质灾害防治工作水平提供基础支撑。

7、加强地质灾害防治信息化建设

建立省、市、区协调统一的地质灾害隐患点台账动态更新平台，并结合汛前排查、汛中巡查、汛后核查等工作开展动态更新。建立并完善全市统一、市区联动的全自动监测网络。利用三维空间信息系统和城市管理大数据，借助互联网、物联网高精度探测设备，运用倾斜摄影真三维建模技术，建立我市地质灾害三维综合数据库。

（二）应急抢险

各相关单位（部门）要按照职责分工和应急指挥机构的工作部署重点做好以下工作：

1、积极做好应急响应准备。各区政府、单位（部门）、各街道办（办事处）要按照应急预案的要求，严格落实值班制度和灾险情速报制度，相关负责人和工作人员须保持通讯

畅通，确保灾险情发生后能快速响应。当发布三级（黄色）及以上地质灾害气象风险预警后，预警所在地的区政府应组织巡查、监测人员加强对重点防范区和地质灾害隐患的巡查、监测，对重要隐患点应加密监测频率，做好启动应急响应准备工作。

2、高效有序做好应急处置工作。突发地质灾害发生后，按照灾害等级和分级响应原则启动相应级别的应急响应，各区政府以及应急、建设、交通、水利、城管、工信、教育、文化旅游等主管部门应按照应急预案和应急指挥部的安排部署，快速高效地开展应急处置工作，积极防范次生衍生灾害，保障人民群众生命财产安全。

3、加强应急队伍和专家库建设。各区政府应不断加强突发地质灾害应急救援队伍和专家库建设，相关单位（部门）要积极配合做好相关工作，确保能随时承担突发地质灾害应急救援、抢险工作。

4、做好应急物资储备等保障工作。各区政府应做好突发地质灾害应急资金、应急物资储备、应急抢险专业装备及器材、人员安全防护装备、应急避难场所等保障工作。

5、应急、住建、水务、交通、城管、工信等主管部门要切实做好地质灾害应急准备工作，一旦发灾及时做好应急处置。

（三）工程治理

各区政府应以“生命至上，安全第一”为基本原则，结合隐患点周边城市规划、基础设施建设、土地整备、城市更新

等近期建设情况和隐患点危险性大小、受威胁对象、施工难度等情况，对辖区内地质灾害隐患点的治理必要性、可行性和合理性进行综合评价，科学制定辖区 2019 年度地质灾害（隐患）治理计划。

列入 2019 年市、区地质灾害防治方案治理计划的项目应于 2019 年 9 月 30 日前完成前期工作并进场施工，2020 年 3 月 31 日前完成主体施工。各区政府应组织辖区发改、财政、住建、规划和自然资源等部门结合辖区实际优化地质灾害治理工程审批程序，督促审批部门加快相关审批，缩短前期工作时间。各治理责任单位应加强治理项目的管理，倒排工期，在保证工程质量和生产安全的基础上加快推进项目进度，尽早消除安全隐患。

本方案附件 3 所列 14 处地质灾害隐患点经现场调查须开展工程治理（群测群防且工程治理）；附件 4 所列 88 处一般隐患全部纳入群测群防，各区应结合辖区实际和此类隐患点的发展变化情况确定是否开展工程治理（群测群防或工程治理），必要时应开展专业监测。未列入本方案的地质灾害隐患点，各区应在辖区 2019 年地质灾害防治方案中予以明确。

（四）维护管养

各区应以确保治理工程正常发挥防灾减灾功能，保护人民生命和财产安全为工作目标，结合辖区实际，制定维护管养计划，安排维护管养费用，督促维护管理责任单位对竣工验收合格后的地质灾害治理工程开展日常维护和维修保养

等工作。各维护管理责任单位应及时发现、处理治理工程异常现象，制止人为非法破坏、侵占行为，并做好工作记录，确保治理工程的长久稳定和防灾减灾功能的正常发挥。

市自然资源、交通、住建、城管、水务、工信等部门应统筹做好本行业、领域已竣工验收的治理工程维护管养工作，避免因维护管养不到位造成各类安全隐患。

（五）隐患点台账

各区政府、市相关部门应将本辖区、本领域排查发现的疑似地质灾害隐患点及时报送至市规划和自然资源局辖区管理局进行调查认定，并将已调查认定的所有地质灾害隐患点建立台账，及时动态更新。市规划和自然资源局应对各区、市相关部门台账建立情况进行检查和指导，并更新全市地质灾害隐患点信息。

（六）行业监管

市规划和自然资源局、市交通运输局、市水务局、市城管局、市住房建设局要会同各区政府加强对本行业领域落实地质灾害防治工作进行检查、指导和督促，并监督、检查、指导区级相应部门落实地质灾害防治相关日常监管工作。

（七）加强沟通，进一步完善多方协同联动机制

进一步健全部门协同、以区为主、上下联动的地质灾害防治机制。应急管理、自然资源、住房建设、交通运输、水务、城管、气象等有关部门要加强协调、沟通与合作，互通情报，确保全市汛期地质灾害排查巡查、监测预警、应急指

挥等防灾减灾工作信息畅通、任务落实。各区、各部门要不断建立和完善多部门协同处置地质灾害的联动机制，形成快捷、高效的防灾减灾合力。

（八）生态文明建设考核

为引导和督促各区政府建立和完善适应强区放权要求的地质灾害防治体制机制，市规划和自然资源局要会同相关部门认真组织开展“地质灾害防治”生态文明建设考核。2019年要重点对各区政府完成辖区地质灾害防治方案编制、群测群防、专业监测、工程治理、维护管养等情况进行生态文明建设考核。

附则

本方案所称地质灾害，是指自然因素或人为活动引发的危害人民生命和财产安全的山体崩塌、滑坡、泥石流、地面塌陷、地裂缝、地面沉降等与地质作用有关的灾害。

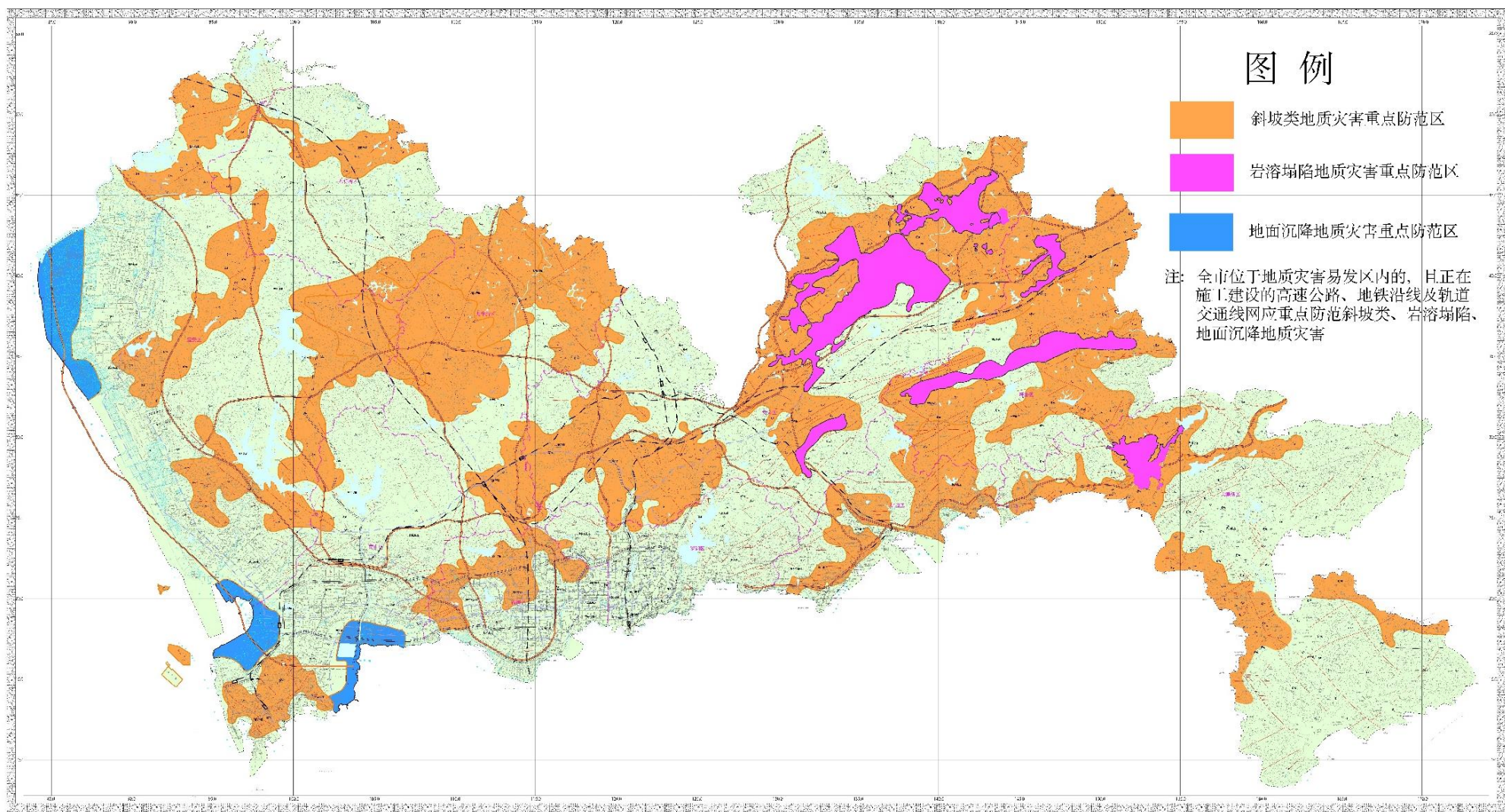
本方案所称地质灾害（隐患），是指具有一定程度发生地质灾害的风险、经调查认定的与地质作用有关的现象，包含可能发生地质灾害的自然斜坡和可能引发地质灾害的建筑边坡以及岩溶塌陷、地面沉降。

本方案所称可能引发地质灾害的建筑边坡，是指符合《广东省地质灾害隐患点特征认定和灾害分级标准（试行）》中崩塌、滑坡地质灾害隐患点特征的、无护坡措施且由人工开挖形成的陡坡或斜坡。

本方案所称的岩溶塌陷，是指符合《广东省地质灾害隐患点特征认定和灾害分级标准（试行）》的岩溶洞隙上方的岩土体变形破坏，并在地面形成陷坑的岩溶地质作用和现象。

本方案所称的地面沉降，是指符合《广东省地质灾害隐患点特征认定和灾害分级标准（试行）》的由于过量抽取地下水导致松散地层压缩引起区域性地面高程降低的地质现象。

附件1 深圳市2019年地质灾害重点防范区分布图



附件 2 深圳市 2019 年地质灾害重点防范区一览表

区、新区	重点防范区(重点及次重点防治区)	灾害种类	预防要求及防治对策	应急防灾责任人
福田	香蜜湖—梅林	斜坡类（崩塌、滑坡、泥石流）	一是加强地质灾害隐患点的巡查与监测，建立群专结合监测网络体系，并与地质灾害预警相结合，形成地质灾害应急响应机制；二是按照轻重缓急的原则，分年度对重要地质灾害隐患点进行治疗，逐步消除地质灾害隐患点；三是加强工程建设项目管理，严格执行地质灾害危险性评估制度和配套防治工程“三同时”制度；四是加强科普宣传，普及地质灾害防治知识，提高居民的防范意识和自救互救水平。	各区政府负责人
罗湖	银湖旅游中心西侧、清水河西侧、围岭公园片区、沙湾路西北侧			
南山	桃源居—铁岗水库—留仙洞 小铲岛—大铲岛 大南山—小南山 西丽牛成			
盐田	沙头角伯公—盐田—梅沙			
宝安	玉塘上新围—石岩水田 松岗 松岗庙仔坑—玉塘念坑—沙井牛过路—福永立新水库 石岩朗心			
龙岗	坂田—布吉—南湾 荷坳—龙岗—龙田—坪地—龙城 龙城黄泥湖—回龙埔—格坑—横岗荷坳—山子下			
龙华	民治 龙华虎坑—大浪船坑—凤凰鹅颈水库 观澜大湖—牛湖 大浪横浪			
坪山	碧岭 石井田心—水祖坑 坑梓—龙田—马峦			

光明	光明凤凰—白花—观澜大水坑—观湖新田—樟坑 公明—新湖 马田下石家—公明田寮			
大鹏	葵涌洞背—官湖—葵涌—径心水库 大鹏上围—南澳水头沙—公湾 南澳杨梅坑—鹿咀 葵涌			
龙岗	荷坳—龙岗—龙田—坪地—龙城 龙城黄泥湖—回龙埔—格坑—横岗荷坳—山子下	岩溶塌陷	一是加强地质灾害隐患点的巡查与监测，建立群专结合监测网络体系；二是对巡查发现的岩溶塌陷地质灾害隐患点按照轻重缓急的顺序，逐年进行治理；三是加强工程建设项目管理，严格执行地质灾害危险性评估制度和配套防治工程“三同时”制度；四是严格监管地下水开发利用活动，防止地下水的过量开采引发岩溶塌陷地质灾害；五是加强科普宣传，普及地质灾害防治知识。	各区政府负责人
坪山	碧岭 石井田心—水祖坑 坑梓—龙田—马峦			
大鹏	葵涌洞背—官湖—葵涌—径心水库 葵涌			
宝安	沙井民主村—机场北	地面沉降	一是加强工程建设项目管理，严格执行地质灾害危险性评估制度和配套防治工程“三同时”制度；二是开展必要的地面沉降监测工作。	各区政府负责人
南山	前海湾 欢乐海岸西—深圳湾体育中心—蛇口深圳湾大桥			
全市	全市正在施工建设的高速公路、地铁沿线及轨道交通线网	崩塌、滑坡、泥石流、岩溶塌陷、地面沉降	加强监测预警，设立专门机构，明确责任人，开展经常性巡查，发现险情，应及时撤离涉险人员，避免造成人员伤亡。	高速公路、地铁轨道交通、建设企业负责人

附件3 深圳市2019年地质灾害隐患重点治理一览表

序号	隐患点名称	区/街道	中心 X 坐标	中心 Y 坐标	坡长 (m)	坡高 (m)	坡度 (°)	威胁对象	威胁人数	潜在经济损失 (万)	隐患等级	监测预防责任单位	预防单位联系人	预防单位联系电话	治理责任单位	行业监管部门	预防要求及防治对策	边坡类别
1	梅林山公园员工宿舍北侧边坡	福田区梅林街道	21589	111728	60	2-15	45-60	坡脚建筑、人员	3-5	50	一般隐患	公园管理中心(梅林山公园管理处)	崔部长	13620951639	福田区政府	城管	群测群防且工程治理	可能引发地质灾害的建筑边坡
2	金湖山庄后山边坡	罗湖区清水河	23148	118133	50	20-30	50-65	房屋、人员	15	600	较大隐患	清水河街道办	张一鹏	13760195611	罗湖区政府	城管	群测群防且工程治理	可能引发地质灾害的建筑边坡
3	南头直升机场东侧-加油站南侧南海大道辅道旁边坡	南山区南头街道	21676	101973	130	6-9	60-80	坡脚辅道行人与车辆、坡顶直升机场居住人员	3	50	一般隐患	南山区城管局	张友明	26162821	南山区政府	城管	群测群防且工程治理	可能引发地质灾害的建筑边坡
4	龙腾阁小区后山体边坡	宝安区福永街道	34609	90292	340	35	75	行人、住宅	4	500	较大隐患	福永街道办	杨军	13926504804	福永街道办	自然资源	群测群防且工程治理	可能引发地质灾害的建筑边坡
5	农林水中心宿舍楼	龙岗区坪地街道	45929	141638	200	3-5	45	宿舍楼	5	500	较大隐患	坪地街道办	殷玉兴	13590330028	龙岗区政府	住建	群测群防且工程治理	可能引发地质灾害的建筑边坡
6	辅城坳安顺通驾校考场旁边坡(新桥二路43号旁)	龙岗区平湖街道	37387	119486	60	8	70-80	安顺通驾校考场周边人员、车辆	5	100	一般隐患	辅城坳社区	邝国辉	13923867915	龙岗区政府	住建	群测群防且工程治理	可能引发地质灾害的建筑边坡
7	安道车队停车场后边坡	龙华区观澜街道	39957	118959	80	6-18	45-60	住宅	3	100	一般隐患	观澜街道办	陈凯山	13560721270	观澜街道办	住建	群测群防且工程治理	可能引发地质灾害的建筑边坡
8	白鸽湖村后边坡	龙华区观湖街道	36237	118707	100	8-12	50-60	住宅	5	200	一般隐患	观湖街道办	田振华	13715105817	观湖街道办	住建	群测群防且工程治理	可能引发地质灾害的建筑边坡
9	远鑫厂后边坡	龙华区观湖街道	35273	117412	105	5-20	40-60	厂房	5	200	一般隐患	观湖街道办	田振华	13715105817	观湖街道办	住建	群测群防且工程治理	可能引发地质灾害的建筑边坡
10	创新工业园A栋后边坡	龙华区观湖街道	36930	117543	80	20-30	30-50	厂房	5	200	一般隐患	观湖街道办	田振华	13715105817	观湖街道办	住建	群测群防且工程治理	可能引发地质灾害的建筑边坡
11	长守村19号西侧斜坡	坪山区马峦街道	32646	146761	30	40	40-50	房屋	5	100	一般隐患	马峦街道办事处	黄泽文	13713928256	马峦街道办事处	自然资源	群测群防且工程治理	可能引发地质灾害的建筑边坡

12	圳美社区石介头上村边坡	光明区新湖街道	47430	105310	160	4-6	60-75	居民楼	5	200	一般隐患	新湖街道办	唐正林	13713729979	光明区政府	住建	群测群防且工程治理	可能引发地质灾害的建筑边坡
13	光明社区综合服务楼边坡	光明区光明街道	43147	103519	40	4-5	45-60	行人、车辆	10	300	较大隐患	光明街道办	曹峰	18813989261	光明区政府	住建	群测群防且工程治理	可能引发地质灾害的建筑边坡
14	土洋社区万向电子科技实业有限公司后侧斜坡	大鹏新区葵涌街道	26715	150714	150	40	40-60	厂房	5	240	一般隐患	葵涌办事处	陈闻	15818669085	葵涌办事处	自然资源	群测群防且工程治理	自然斜坡

附件 4 深圳市 2019 年一般地质灾害隐患点防治一览表

福田区

序号	隐患点名称	街道	中心 X 坐标	中心 Y 坐标	坡长 (m)	坡高 (m)	坡度 (°)	威胁对象	威胁人数	潜在经济损失 (万元)	隐患等级	监测预防责任单位	预防联系人	联系电话	治理责任单位	行业监管部门	预防要求及防治对策	边坡类别
1	皇岗公园管理处北侧主园路边坡	福田	16676	114781	100	4-7	40-60	道路、行人	3	5	一般隐患	公园管理中心 (皇岗公园管理处)	王部长	13902918963	福田区政府	城管	群测群防或工程治理	可能引发地质灾害的建筑边坡
2	笔架山公园环山东路 207 灯杆处边坡	华富	22150	117600	50	8-12	40-65	公园道路、行人	3	5	一般隐患	公园管理中心 (笔架山公园管理处)	赖部长	13509649411	福田区政府	城管	群测群防或工程治理	可能引发地质灾害的建筑边坡
3	笔架山公园盘山路 512 灯杆处边坡	华富	22000	117340	120	10-20	45-65	道路、行人	3	5	一般隐患	公园管理中心 (笔架山公园管理处)	赖部长	13509649411	福田区政府	城管	群测群防或工程治理	可能引发地质灾害的建筑边坡
4	笔架山笔秀峰南侧边坡	华富	21936	117796	6	80	40-55	道路、行人	3	10	一般隐患	市公园管理中心 (笔架山公园管理处)	赖部长	13509649411	福田区政府	城管	群测群防或工程治理	可能引发地质灾害的建筑边坡
5	笔架山水厂东北侧边坡	华富	22339	116966	120	15	40	道路、电塔	1-2	100	一般隐患	公园管理中心 (笔架山公园管理处)	赖部长	13509649411	福田区政府	城管	群测群防或工程治理	可能引发地质灾害的建筑边坡
6	银湖山公园绿道 300 米处边坡	梅林	23153	116513	60	5-8	30-35	道路、行人	3	7	一般隐患	公园管理中心 (银湖山公园管理处)	黄部长	13510733008	福田区政府	城管	群测群防或工程治理	可能引发地质灾害的建筑边坡
7	银湖山公园绿道 700 米处边坡	梅林	23395	116627	60	5-7	45-60	道路、行人	3	8	一般隐患	公园管理中心 (银湖山公园管理处)	黄部长	13510733008	福田区政府	城管	群测群防或工程治理	可能引发地质灾害的建筑边坡
8	梅林山主园路一平台到二平台之间边坡	梅林	22049	112005	70	5-9	45-60	公园道路、行人	3	5	一般隐患	公园管理中心 (梅林山公园管理处)	崔部长	13620951639	福田区政府	城管	群测群防或工程治理	可能引发地质灾害的建筑边坡
9	梅林山主园路二平台至三平台之间边坡	梅林	22258	111553	100	15-20	50-70	公园道路、行人	3	5	一般隐患	公园管理中心 (梅林山公园管理处)	崔部长	13620951639	福田区政府	城管	群测群防或工程治理	可能引发地质灾害的建筑边坡
10	二线公路西侧 118 号路灯杆北侧边坡	梅林	23515	110869	15	5	50-75	水库、车辆及行人	3	50	一般隐患	梅林街道办	卓海平	15816850505	福田区政府	城管	群测群防或工程治理	可能引发地质灾害的建筑边坡
11	福田公安分局警犬基地东约 250 米边坡	梅林	23016	116501	55	7-9	50-65	道路、行人	3-5	30	一般隐患	福田区城管局	赵工	13530521106	福田区政府	城管	群测群防或工程治理	可能引发地质灾害的建筑边坡
12	深投环保公司福田分公司固化车间西	梅林	23384	115952	150	12	50-70	固化车间	4	50	一般隐患	梅林街道办/深圳市深投环	卓海平/黄雪强	15816850505/1350962340	福田区政府	住建	群测群防或工程治理	可能引发地质灾害的建筑边坡

	北侧边坡											保科技有限公司		3				
13	深投环保公司福田分公司 115 平台 5 号 仓库北侧边坡	梅林	23635	116067	100	20-50	50-70	仓库	4	40	一般隐患	梅林街道办/深圳市深投环保科技有限公司	卓海平/黄雪强	15816850505/13509623403	福田区政府	住建	群测群防或工程治理	可能引发地质灾害的建筑边坡
14	园博园福塔西侧边坡	香蜜湖	19345	109187	90	20-30	40-45	公园道路、游客	3-5	100	一般隐患	市公园管理中心（园博园管理处）	郑部长	13128766631	福田区政府	城管	群测群防或工程治理	可能引发地质灾害的建筑边坡

罗湖区

序号	隐患点名称	街道	中心 X 坐标	中心 Y 坐标	坡长 (m)	坡高 (m)	坡度 (°)	威胁对象	威胁人数	潜在经济损失 (万元)	隐患等级	监测预防责任单位	预防联系人	联系电话	治理责任单位	行业监管部门	预防要求及防治对策	边坡类别
1	望桐新路水木梧桐环境艺术会馆南侧边坡	东湖	24556	128174	20	5-10	35-60	行人车辆	3	30	一般隐患	东湖街道办	张载平	13688844153	罗湖区政府	城管	群测群防或工程治理	可能引发地质灾害的建筑边坡
2	宝翠苑小区后山边坡	东晓	24006	121485	30	10	60	住宅, 人员	3	120	一般隐患	东晓街道办	郑丽霞	13823316403	罗湖区政府	城管	群测群防或工程治理	可能引发地质灾害的建筑边坡
3	黄贝街道延芳路变电站西南侧边坡	黄贝	21014	124456	60	10-12	55	厂房、人员	3	300	一般隐患	黄贝街道办	张一鹏	13760195611	罗湖区政府	城管	群测群防或工程治理	可能引发地质灾害的建筑边坡
4	莲塘街道仙泉山庄南侧边坡	莲塘	21494	125378	100	10-20	50-70	行人	3	300	一般隐患	莲塘街道办	罗永康	13688844158	罗湖区政府	城管	群测群防或工程治理	可能引发地质灾害的建筑边坡
5	仙湖植物园内沿线 BP3 边坡	莲塘	23570	127297	30	2-5	40-60	车辆、人员	2	200	一般隐患	仙湖植物园管理处	陈胜发	13902990737	罗湖区政府	城管	群测群防或工程治理	可能引发地质灾害的建筑边坡
6	仙湖植物园内沿线 BP2 边坡	莲塘	23984	126835	30	7	45-60	车辆、人员	2	200	一般隐患	仙湖植物园管理处	陈胜发	13902990737	罗湖区政府	城管	群测群防或工程治理	可能引发地质灾害的建筑边坡
7	银湖路银湖水库坝北侧边坡	清水河	23758	117302	30	4	60-80	车辆、行人	3	100	一般隐患	清水河街道办	曾济康	13688843827	罗湖区政府	城管	群测群防或工程治理	可能引发地质灾害的建筑边坡
8	坂银通道施工便道沿线 BP1 边坡	清水河	24522	119017	30	5	45-60	车辆、人员	2	100	一般隐患	清水河街道办	欧乃清	13688844144	市交通运输委员会	交通	群测群防或工程治理	可能引发地质灾害的建筑边坡
9	坂银通道施工便道沿线 BP2 边坡	清水河	24642	118963	20	3	45-70	人员、车辆	2	100	一般隐患	清水河街道办	欧乃清	13688844144	市交通运输局	交通	群测群防或工程治理	可能引发地质灾害的建筑边坡
10	坂银通道施工便道 BP3 边坡	清水河	25123	118855	30	10	40-65	车辆、人员	2	100	一般隐患	清水河街道办	欧乃清	13688844144	市交通运输委员会	交通	群测群防或工程治理	可能引发地质灾害的建筑边坡
11	坂银通道施工便道沿线 BP4 边坡	清水河	25418	118646	30	2-5	40-60	车辆、人员	2	100	一般隐患	清水河街道办	欧乃清	13688844144	市交通运输委员会	交通	群测群防或工程治理	可能引发地质灾害的建筑边坡

12	清水河街道广汽企沃丰田银湖店后山边坡	清水河	22785	117535	30	6	50	行人、车辆	3	400	一般隐患	清水河街道办	黄鸿津	13688843686	罗湖区政府	城管	群测群防或工程治理	可能引发地质灾害的建筑边坡
13	武警医院后山绿道边坡	清水河	22669	119280	400	3	55	行人	3	200	一般隐患	清水河街道办	欧乃清	13688844144	罗湖区政府	城管	群测群防或工程治理	可能引发地质灾害的建筑边坡

南山区

序号	隐患点名称	街道	中心 X 坐标	中心 Y 坐标	坡长 (m)	坡高 (m)	坡度 (°)	威胁对象	威胁人数	潜在经济损失 (万元)	隐患等级	监测预防责任单位	预防联系人	联系电话	治理责任单位	行业监管部门	预防要求及防治对策	边坡类别
1	大磡二村福荣楼旁烂尾楼后侧边坡	西丽	28287	107349	90	10-18	55-80	坡顶临建及坡脚过往人员	3	50	一般隐患	西丽街道办事处	段正益	26528532	南山区政府	住建	群测群防或工程治理	可能引发地质灾害的建筑边坡
2	小南山公园微波站往下 200m 车行道旁边坡	南山	13736	96623	47	6-9	70-85	坡脚行人与车辆及坡顶高压电塔	3	150	一般隐患	小南山公园管理处	杨凯	26087459	南山区政府	城管	群测群防或工程治理	可能引发地质灾害的建筑边坡
3	大南山公园鲸山别墅北侧登山口附近公共厕所后侧边坡	招商	13505	98980	30	2-5	60-80	坡脚厕所	3	30	一般隐患	大南山公园管理处	吴汇峰	13480853545	南山区政府	城管	群测群防或工程治理	可能引发地质灾害的建筑边坡

宝安区

序号	隐患点名称	街道	中心 X 坐标	中心 Y 坐标	坡长 (m)	坡高 (m)	坡度 (°)	威胁对象	威胁人数	潜在经济损失 (万元)	隐患等级	监测预防责任单位	预防联系人	联系电话	治理责任单位	行业监管部门	预防要求及防治对策	边坡类别
1	罗田森林公园主园路 B038 灯柱处边坡	燕罗	97346	51824	55	20	80	道路、行人	2	200	一般隐患	罗田林场	利渊峰	13902450666	罗田林场	城管	群测群防或工程治理	可能引发地质灾害的建筑边坡
2	罗田森林公园主园路 A162 灯柱处边坡	燕罗	99109	52004	51	8	75	行人	2	200	一般隐患	罗田林场	利渊峰	13902450666	罗田林场	城管	群测群防或工程治理	可能引发地质灾害的建筑边坡
3	东风公园边坡	松岗	45660	93355	150	5-10	60	东风工业区	2	300	一般隐患	松岗街道办	李世鹏	27095291	松岗街道办	城管	群测群防或工程治理	可能引发地质灾害的建筑边坡
4	花果山社区公园西南侧边坡	松岗	45386	93119	80	8-15	60-80	住宅、社区工作人员	2	300	一般隐患	松岗街道办	李世鹏	27095284	松岗街道办	城管	群测群防或工程治理	可能引发地质灾害的建筑边坡
5	外环路牛牯斗水库高架桥旁边坡	石岩	37225	104044	150	12-25	70	道路、行人	1	200	一般隐患	上屋社区	周汉威	29001893	石岩街道办	自然资源	群测群防或工程治理	可能引发地质灾害的建筑边坡

6	黄麻布第二工区后面边坡	航城	33182	95696	230	5-12	70	厂房	2	200	一般隐患	航城街道办	谢育平	85905010	航城街道办	自然资源	群测群防或工程治理	可能引发地质灾害的建筑边坡
---	-------------	----	-------	-------	-----	------	----	----	---	-----	------	-------	-----	----------	-------	------	-----------	---------------

龙岗区

序号	隐患点名称	街道	中心 X 坐标	中心 Y 坐标	坡长 (m)	坡高 (m)	坡度 (°)	威胁对象	威胁人数	潜在经济损失 (万)	隐患等级	监测预防责任单位	预防单位联系人	预防单位联系电话	治理责任单位	行业监管部门	预防要求及防治对策	边坡类别
1	金山物流园南侧/吉田墓园蔡屋围山顶边坡	横岗街道	29906	126005	50	8-10	45	道路 车辆	5	200	一般隐患	横岗街道办	朱博	18682048124	龙岗区政府	自然资源	群测群防或工程治理	自然斜坡
2	盐排高速南西侧边坡	横岗街道	29601	126133	100	8-10	65	坡底厂房道路	3	80	一般隐患	横岗街道办	朱博	18682048124	龙岗区政府	住建	群测群防或工程治理	可能引发地质灾害的建筑边坡
3	马塘新村 16 号后侧边坡/马塘村 16-18 号后侧边坡	坪地街道	42423	142138	150	5-20	45	厂区厂房\居民楼	5	300	一般隐患	坪地街道办	殷玉兴	13590330028	龙岗区政府	住建	群测群防或工程治理	可能引发地质灾害的建筑边坡
4	天地东建板房后边坡	坪地街道	44339	136523	200	3-10	50	宿舍楼	3	50	一般隐患	坪地街道办	殷玉兴	13590330028	龙岗区政府	住建	群测群防或工程治理	可能引发地质灾害的建筑边坡
5	盐排高速公路 K3	园山街道	26567	130068	50	15-20	60	高速公路, 车辆	3	30	一般隐患	深圳高速运营发展有限公司	冯华龙	13823378261	龙岗区政府	交通	群测群防或工程治理	可能引发地质灾害的建筑边坡
6	金源一路 12 号加阜五金厂边坡	园山街道	34507	132757	60	5	70	坡脚厂房	3	20	一般隐患	园山街道	张果	15219498607	龙岗区政府	住建	群测群防或工程治理	可能引发地质灾害的建筑边坡
7	油甘园路 (张屋 10 号旁)	园山街道	28782	132596	110	3-5	30-50	居民楼	3	20	一般隐患	园山街道	张果	15219498607	龙岗区政府	住建	群测群防或工程治理	可能引发地质灾害的建筑边坡
8	海蓝帝照明北侧边坡	园山街道	29028.08	130996.2	100	5-12	50-70	坡脚厂房	3	20	一般隐患	园山街道	张果	15219498607	龙岗区政府	住建	群测群防或工程治理	可能引发地质灾害的建筑边坡
9	同乐社区园新路 3-8 号华顺厂后侧边坡	宝龙街道	37890	140076	50	3-5	50-60	坡脚厂房工作人员	3	100	一般隐患	宝龙街道办	陈晓存	18682022902	龙岗区政府	住建	群测群防或工程治理	可能引发地质灾害的建筑边坡
10	龙东社区赖屋路 31 号厂房东侧边坡	宝龙街道	37882.87	139765.4	50	8-15	40-60	坡脚厂房工作人员	5	200	一般隐患	宝龙街道办	陈晓存	18682022902	龙岗区政府	住建	群测群防或工程治理	可能引发地质灾害的建筑边坡
11	同心社区荣昌厂西侧边坡	宝龙街道	38025.12	142214.5	150	4-10	50	坡脚厂房工作人员	5	100	一般隐患	宝龙街道办	陈晓存	18682022902	龙岗区政府	住建	群测群防或工程治理	可能引发地质灾害的建筑边坡
12	德众工业园北侧	坂田街道	29912	116447	100	12	70-80	厂区员工	3	150	一般隐患	坂田街道办	钟展辉	13713965128	龙岗区政府	住建	群测群防或工程治理	可能引发地质灾害的建筑边坡
13	泰格运动馆东侧边坡	坂田街道	26943	115798	50	7-9	60-70	运动馆内人员、车辆	3	100	一般隐患	坂田街道办	钟展辉	13713965132	龙岗区政府	住建	群测群防或工程治理	可能引发地质灾害的建筑边坡
14	龙岗区坂田水库旁	坂田	27860	117242	100	5-9	35-45	行人、车	3	30	一般	坂田街道办	常添龙	83188842	龙岗区政	城管	群测群防或	可能引发地质灾

	边坡	街道						辆			隐患			府		工程治理	害的建筑边坡	
15	银湖山绿道 9300 米边坡	坂田街道	26970	117345	5	4	60	行人、车辆	3	30	一般隐患	银湖山公园	常添龙	83188842	龙岗区政府	城管	群测群防或工程治理	可能引发地质灾害的建筑边坡
16	平湖社区后园路 34 号边坡	平湖街道	35878	123523	20	3-4	60-70	居民	3	50	一般隐患	平湖社区	刘锦辉	13509633773	龙岗区政府	住建	群测群防或工程治理	可能引发地质灾害的建筑边坡
17	坤宜富苑后山边坡	平湖街道	35465	124637	250	15	60-70	居民	3	100	一般隐患	平湖社区	刘锦辉	13509633773	龙岗区政府	住建	群测群防或工程治理	可能引发地质灾害的建筑边坡
18	平湖凤凰新村后山边坡	平湖街道	36718	123930	60	30-40	60-70	居民	2	100	一般隐患	平湖社区	刘锦辉	13509633773	龙岗区政府	住建	群测群防或工程治理	可能引发地质灾害的建筑边坡
19	凤塘工业区 B8 栋后边坡	平湖街道	37182	118946	50	5	45	工厂员工	3	100	一般隐患	辅城坳社区	邝国辉	13923867915	龙岗区政府	住建	群测群防或工程治理	可能引发地质灾害的建筑边坡
20	辅城坳社区环山路 19 号边坡	平湖街道	36742	119450	30	5	50	居民	3-5	100	一般隐患	辅城坳社区	邝国辉	13923867915	龙岗区政府	住建	群测群防或工程治理	可能引发地质灾害的建筑边坡
21	322 车队边坡	平湖街道	34777	120914	50	7-10	60	公交场站工作人员、车辆	3	100	一般隐患	禾花社区	邝德华	15112392579	龙岗区政府	住建	群测群防或工程治理	可能引发地质灾害的建筑边坡
22	良白路 1 号	平湖街道	31535	123981	300	4.5	30-45	工厂员工	2	150	一般隐患	白泥坑社区	刘海华	84663197	龙岗区政府	住建	群测群防或工程治理	可能引发地质灾害的建筑边坡
23	上木古社区岭根吓西区 18 号旁边坡	平湖街道	33346	120856	30	4	50	工厂员工、车辆	2	150	一般隐患	上木古	蔡文科	13602540223	龙岗区政府	住建	群测群防或工程治理	可能引发地质灾害的建筑边坡
24	上木古社区生态园配电房西侧边坡	平湖街道	34486	120801	50	8	50	行人	2	150	一般隐患	上木古	蔡文科	13602540223	龙岗区政府	住建	群测群防或工程治理	可能引发地质灾害的建筑边坡
25	上木古社区甘坑水库南侧边坡	平湖街道	33369	121007	50	15	50	大坝	1	150	一般隐患	上木古	蔡文科	13602540223	龙岗区政府	住建	群测群防或工程治理	可能引发地质灾害的建筑边坡
26	南湾街道上李朗社区第二工业区十栋楼房后侧边坡	南湾街道	31056	121413	100	10-15	60	临建	3	150	一般隐患	南湾街道办	郑世雨	15012601909	龙岗区政府	住建	群测群防或工程治理	可能引发地质灾害的建筑边坡
27	南湾街道下李朗社区澳头街 1 号与李澳街 31 号处边坡	南湾街道	29912	123080	40	4-5	45-90	住宅	5	200	一般隐患	南湾街道办	郑世雨	15012601909	龙岗区政府	住建	群测群防或工程治理	可能引发地质灾害的建筑边坡
28	南湾街道下李朗社区对门岗西一巷 15 号后边坡	南湾街道	30294	122788	100	7-9	50-70	住宅和道路	5	50	一般隐患	南湾街道办	郑世雨	15012601909	龙岗区政府	住建	群测群防或工程治理	可能引发地质灾害的建筑边坡
29	南湾街道下李朗社区怡亚通西侧边坡	南湾街道	31136	122778	330	5-6	70	道路行人	3	100	一般隐患	南湾街道办	郑世雨	15012601909	龙岗区政府	住建	群测群防或工程治理	可能引发地质灾害的建筑边坡
30	南湾街道下李朗社区三医院 A 栋南侧边坡	南湾街道	29673	122011	100	6	70	工地	3-5	40	一般隐患	南湾街道办	郑世雨	15012601909	龙岗区政府	住建	群测群防或工程治理	可能引发地质灾害的建筑边坡
31	南湾街道下李朗美泰物流园 C 栋西南侧边坡	南湾街道	30935	122617	120	10-13	70	道路	3-5	100	一般隐患	南湾街道办	郑世雨	15012601909	龙岗区政府	住建	群测群防或工程治理	可能引发地质灾害的建筑边坡

32	南湾街道南岭村社区求水山公园游乐场停车场边坡	南湾街道	25240	123406	200	4-15	50-70	行人、车辆	5	100	一般隐患	南湾街道办	郑世雨	15012601909	龙岗区政府	住建	群测群防或工程治理	可能引发地质灾害的建筑边坡
33	南湾街道南岭村社区求水山百鸟园东侧边坡	南湾街道	25591	123720	80	3-6	60-70	行人、车辆	3-5	30	一般隐患	南湾街道办	郑世雨	15012601909	龙岗区政府	住建	群测群防或工程治理	可能引发地质灾害的建筑边坡
34	南湾街道樟树布社区水厂路9-13号西侧边坡	南湾街道	26058	124674	50	8	50-65	居民住宅	3	20	一般隐患	南湾街道办	郑世雨	15012601909	龙岗区政府	住建	群测群防或工程治理	可能引发地质灾害的建筑边坡
35	南湾街道樟树布社区樟村饭堂后侧边坡	南湾街道	26140	125110	130	5	60-80	饭店、行人	3	100	一般隐患	南湾街道办	郑世雨	15012601909	龙岗区政府	住建	群测群防或工程治理	可能引发地质灾害的建筑边坡
36	南湾街道南新社区南和公司东侧南和山边坡	南湾街道	26773	124665	50	12-51	70`85	车辆及行人	5	10	一般隐患	南湾街道办	郑世雨	15012601909	龙岗区政府	住建	群测群防或工程治理	可能引发地质灾害的建筑边坡
37	南湾街道吉厦社区简竹路11号东北侧边坡	南湾街道	28565	125802	50	10-15	75-90	住宅	5	100	一般隐患	南湾街道办	郑世雨	15012601909	龙岗区政府	住建	群测群防或工程治理	可能引发地质灾害的建筑边坡
38	南湾街道龙岗大道金银湖101号西北侧(横岗建材批发市场西侧)	南湾街道	29344	125931	130	5-10	50-75	附近行人	3	50	一般隐患	南湾街道办	郑世雨	15012601909	龙岗区政府	住建	群测群防或工程治理	可能引发地质灾害的建筑边坡
39	南湾街道康乐社区皇朝石材c区168号西侧边坡	南湾街道	28967	123346	100	4-8	30-40	厂房、道路	5	100	一般隐患	南湾街道办	郑世雨	15012601909	龙岗区政府	住建	群测群防或工程治理	可能引发地质灾害的建筑边坡
40	甘坑客家小镇清平高架桥下旁边坡	吉华街道	32516	119607	200	10	50	居民	3	50	一般隐患	吉华街道	蒋永超	15099943086	龙岗区政府	住建	群测群防或工程治理	可能引发地质灾害的建筑边坡
41	佳和园与白沙岭路段旁边坡	吉华街道	30977	120364	230	35	75	行人、车辆	3-5	50	一般隐患	吉华街道	蒋永超	15099943086	龙岗区政府	住建	群测群防或工程治理	可能引发地质灾害的建筑边坡
42	秀峰路123总站旁边坡	吉华街道	30898	119897	200	25	65	公交站工作人员及车辆	3	50	一般隐患	吉华街道	蒋永超	15099943086	龙岗区政府	住建	群测群防或工程治理	可能引发地质灾害的建筑边坡

龙华区

序号	隐患点名称	街道	中心 X 坐标	中心 Y 坐标	坡长 (m)	坡高 (m)	坡度 (°)	威胁对象	威胁人数	潜在经济损失 (万元)	隐患等级	监测预防责任单位	预防联系人	联系电话	治理责任单位	行业监管部门	预防要求及防治对策	边坡类别
1	服装基地后山 A 边坡	大浪	37541	10682	60	45	65	行人	2	100	一般隐患	观澜五指耙森林公园	魏国兰	23446660	龙华区政府	城管	群测群防或工程治理	可能引发地质灾害的建筑边坡
2	大水坑绿道口边坡	福城	38562	109986	40	27	50	行人	2	100	一般隐患	观澜五指耙森林公园	魏国兰	23446660	龙华区政府	城管	群测群防或工程治理	可能引发地质灾害的建筑边坡

坪山区

序号	隐患点名称	街道	中心 X 坐标	中心 Y 坐标	坡长 (m)	坡高 (m)	坡度 (°)	威胁对象	威胁人数	潜在经济损失 (万元)	隐患等级	监测预防责任单位	预防联系人	联系电话	治理责任单位	行业监管部门	预防要求及防治对策	边坡类别
1	曲岭路 11 号电杆边坡	马峦	32220	146407	35	20	45-55	道路、车辆	3	50	一般隐患	马峦街道办事处	黄泽文	13713928256	马峦街道办事处	马峦街道办事处	群测群防或工程治理	可能引发地质灾害的建筑边坡
2	德意物流公司西南侧斜坡	石井	34053	148751	30	20-60	30-60	天然气管线、原油管线、厂房	2	100	一般隐患	石井街道办事处	黄瑞安	13480887554	石井街道办事处	自然资源	群测群防或工程治理	自然斜坡
3	赤坳库区巡查道岭深乙线 51 号塔基南侧边坡	石井	31412	148556	30	5-7	45-60	道路、塔基、泄洪小溪	2	200	一般隐患	市东部水源管理中心	欧年昌	13925203346	市东部水源管理中心	水务	群测群防或工程治理	可能引发地质灾害的建筑边坡
4	石井社区迪卡家具厂南侧边坡	石井	35195	148396	160	16	70	停车场车辆	1	20	一般隐患	石井街道办事处	黄瑞安	13480887554	石井街道办事处	城管	群测群防或工程治理 (搬迁避让)	可能引发地质灾害的建筑边坡

光明区

序号	隐患点名称	街道	中心 X 坐标	中心 Y 坐标	坡长 (m)	坡高 (m)	坡度 (°)	威胁对象	威胁人数	潜在经济损失 (万元)	隐患等级	监测预防责任单位	预防联系人	联系电话	治理责任单位	行业监管部门	预防要求及防治对策	边坡类别
1	公明塘尾社区宝塘工业园伟达鞋厂边坡	凤凰	42000	100043	30	4	50-60	临建	3	2	一般隐患	凤凰街道办	程广成	18827863271	光明区政府	住建	群测群防或工程治理	可能引发地质灾害的建筑边坡
2	怀恩墓园路口与去红坳水库方向东侧边坡	凤凰	38854	103910	79	1-8	40-80	道路、临建	5	150	一般隐患	凤凰街道办	程广成	18827863271	光明区政府	住建	群测群防或工程治理	可能引发地质灾害的建筑边坡

大鹏新区

序号	隐患点名称	街道	中心 X 坐标	中心 Y 坐标	坡长 (m)	坡高 (m)	坡度 (°)	威胁对象	威胁人数	潜在经济损失 (万元)	隐患等级	监测预防责任单位	预防联系人	联系电话	治理责任单位	行业监管部门	预防要求及防治对策	边坡类别
1	葵涌溪涌园岭新村北西边坡	葵涌	27035	146100	30	20	70	房屋、居民	3	160	一般隐患	葵涌办事处	陈闻	15818669085	葵涌办事处	住建	群测群防或工程治理	可能引发地质灾害的建筑边坡
2	海贝湾酒店西侧边坡	南澳	18620	158612	80	5-8	60-80	行人、车辆	5	180	一般隐患	南澳办事处	雷树声	13510623499	南澳办事处	住建	群测群防或工程治理	可能引发地质灾害的建筑边坡